



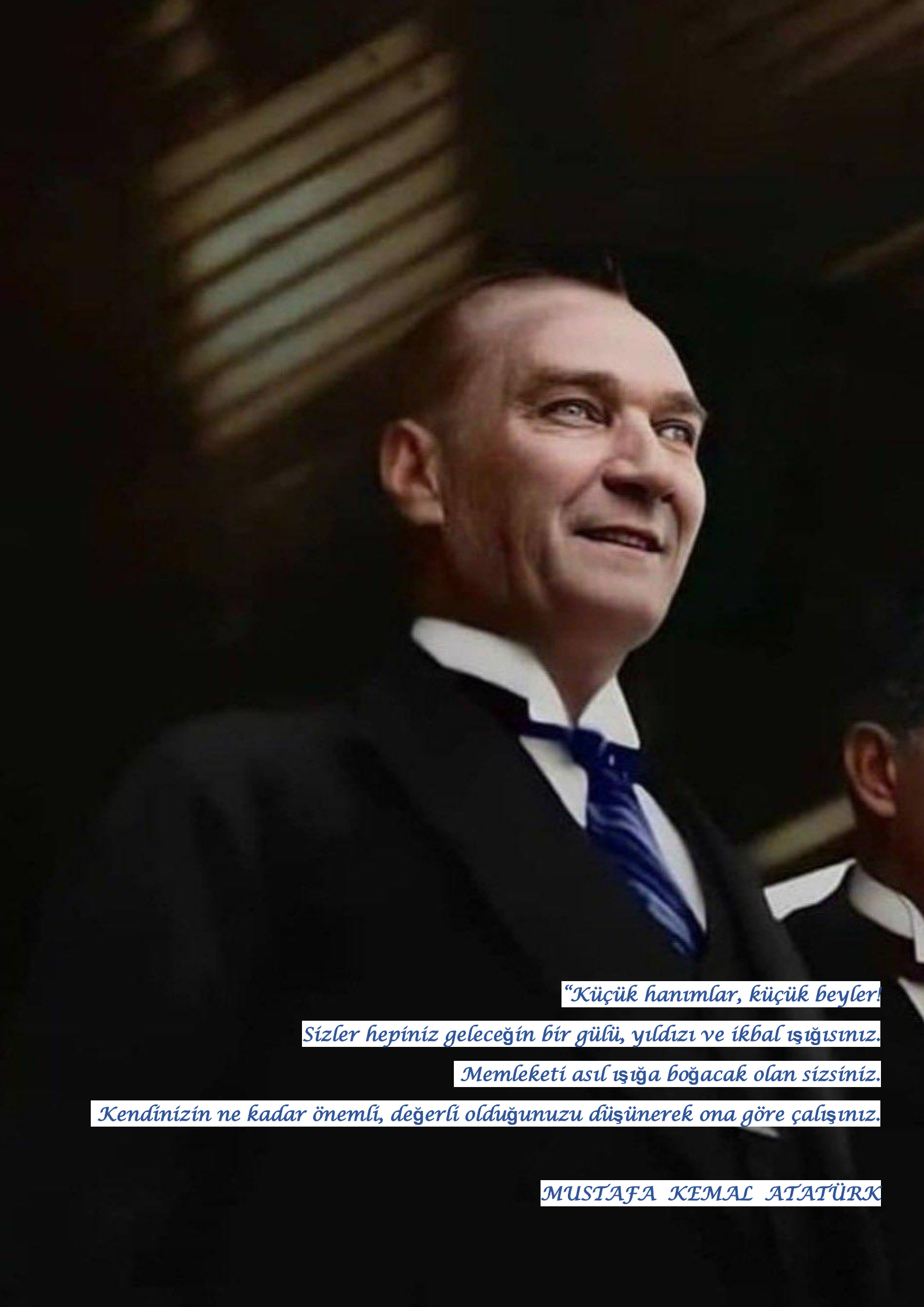
T.C

KEMER KAYMAKAMLIĞI

GÜLÇİN ERSOY ANAOKULU MÜDÜRLÜĞÜ

2024-2028 STRATEJİK PLANI





“Küçük hanımlar, küçük beyler!

Sizler hepiniz geleceğin bir gülü, yıldızı ve ikbal ışığıdır.

Memleketi asıl ışığa boğacak olan sizsiniz.

Kendinizin ne kadar önemli, değerli olduğunuzu düşünerek ona göre çalışınız.

MUSTAFA KEMAL ATATÜRK

SUNUŞ

Çocukların, zihinsel, duygusal, sosyal, bedensel gelişiminin %70'i 0-6 yaş arasında tamamlanmaktadır. Okulöncesi dönem olarak adlandırılan 0-6 yaş dönemi, çocuğun öğrenmesinin en yoğun olduğu, temel alışkanlıklarının, zihinsel yeteneklerinin en hızlı geliştiği ve biçimlendiği dönemdir. Bu süre içeri kazanılan davranış biçimleri, tüm yaşam boyunca devam etmektedir. Beyin yapısı ve fonksiyonlarının gelişiminin üçte ikilik bölümü 0-4 yaş arasında tamamlanmaktadır. Erken çocukluk dönemindeki deneyimler beynin çalışma biçimi için belirleyicidir. Yapılan çalışmalar okul öncesi eğitim alan çocuklarda okula devam oranlarının ve okul başarısının daha yüksek olduğunu göstermiştir.

Okul öncesi eğitim sosyal ve duygusal gelişimi destekleyerek, yetişkinlik döneminde de kişilerin daha üretici ve verimli olmalarını ve sahip oldukları potansiyeli tam olarak kullanmalarını sağlar.

Okulöncesi eğitim, insan gelişiminin en hızlı ve en duyarlı önemini oluşturur. Yaşamın ilk yıllarında alınan eğitimin ve geçirilen deneyimlerin, ileri yaşlardaki öğrenme yeteneği ve gelecekteki başarı üzerinde de önemli etkileri vardır.

Bu anlamda Gülçin Ersoy Anaokulu Müdürlüğü stratejik planlama çalışması ile okulumuzun vizyon ve misyonu var oluş amacına uygun bir biçimde ortaya konulmuştur. Gülçin Ersoy Anaokulu 2024-2028 Stratejik planı, okulumuzun stratejik amaçları doğrultusunda,beş yıllık plan hazırlandığı ve her bir yıllık uygulama için okul gelişim planı hazırlanacağı, sonuçları ölçülebilir göstergeleri olan hedeflerin uygulanacağı kararları alınmıştır.

Bu planının okulumuzun gelişimi için faydalı olacağını ümit eder, emeği geçen herkese teşekkür ederim.

Filiz ÖZLÜ

OKUL MÜDÜRÜ

Okul Bilgileri

İli: ANTALYA		İlçesi: KEMER	
Adres:	Kuzdere Mahallesi Mustafa Kemal Caddesi No:1 Kemer ANTALYA	Coğrafi Konum (link)	https://www.haritatr.com/harita/Kemer/79156
Telefon Numarası:	242 818 0070	Faks Numarası:	
e-Posta Adresi :	752914@meb.k12.tr	Web sayfası adresi:	http://gulcinersoyanaokulu.meb.k12.tr
Kurum Kodu:	752914	Öğretim Şekli:	İkili Eğitim

İÇİNDEKİLER

1. GİRİŞ VE STRATEJİK PLANIN HAZIRLIK SÜRECİ

1.1. Strateji Geliştirme Kurulu ve Stratejik Plan Ekibi

1.2 Planlama Süreci

2. DURUM ANALİZİ

2.1. Kurumsal Tarihçe

2.2. Uygulanmakta Olan Planın Değerlendirilmesi

2.3 Yasal Yükümlülükler ve Mevzuat Analizi

2.4. Üst Politika Belgeleri

2.5. Üst Politika Belgelerinin Düzenlenmesi

2.6. Faaliyet Alanları ile Ürün / Hizmet Listesi

2.7 Paydaş Analizi

2.8. Kuruluş İçi Analiz

2.8.1 .Teşkilat Şeması

2.8.2. Çalışanların Bilgi Tablosu

2.8.3.Okul Norm Bilgileri

2.8.4.Okula Gelen/Ayrılan Personel Bilgisi 2.8.5.İdari Personelin Hizmet Süreleri

2.8.6.Öğretmenlerin Hizmet Süreleri

2.8.7.İdari Personelin Katıldığı Hizmet İçi Programlar

2.8.8. Çalışanların Görev Dağılımı

2.8.9. Okul Bina Alanları

2.8.10. Sınıf ve Öğrenci Bilgileri

2.8.11. Donanım ve Teknolojik Kaynaklarımız

2.8.12. Mali Kaynaklar

2.8.13. İstatistik Veriler

2.9. Dış Çevre Analizi (Politik, Ekonomik, Sosyal, Teknolojik, Yasal ve Çevresel Çevre Analizi-PESTLE)

2.9.1. Paydaş Analizi

2.9.2. PESTLE Analizi

2.10. GZFT Analizi

2.10.1 Güçlü ve Zayıf Yönler

2.10.2. Fırsatlar ve Tehditler 2.10.3. Tespit İhtiyaçlar

3. GELECEĞE BAKIŞ

3.1.Misyon

3.2.Vizyon

3.3.Temel Değerler

4. AMAÇ, HEDEF VE PERFORMANS GÖSTERGESİ İLE STRATEJİLERİN BELİRLENMESİ

4.1. Amaç ve Hedeflere İlişkin Mimari

4.2. Performans Göstergeleri

5. İZLEME VE DEĞERLENDİRME

BÖLÜM 1

STRATEJİK PLAN HAZIRLIKSÜRECİ

STRATEJİK PLAN HAZIRLIK SÜRECİ

Gülçin Ersoy Anaokulu Müdürlüğü Stratejik Plan çalışmalarında stratejik planda yasal dayanak olarak benimsenen 5018 sayılı kamu mali yönetimi ve kontrol kanunu, Kalkınma Bakanlığının hazırlamış olduğu Kamu İdareleri İçin Stratejik Planlama Kılavuzunun 3.1 sürümü, stratejik plan hazırlama yönetmeliği, MEB 2024-2028 Stratejik Plan Hazırlama Programı ve 2022/21 sayılı Genelge esas alınmıştır. Tüm mevzuatlar müdürlüğümüz stratejik plan hazırlama koordinasyon ekibi tarafından analiz edilerek çalışmaların yasal çerçevesi çizilmiştir.

2024-2028 dönemi stratejik plan hazırlanma süreci Strateji Geliştirme Kurulu ve Stratejik Plan Ekibi'nin oluşturulması ile başlamıştır. Ekip tarafından oluşturulan çalışma takvimi kapsamında ilk aşamada durum analizi çalışmaları yapılmış ve durum analizi aşamasında, paydaşlarımızın plan sürecine aktif katılımını sağlamak üzere paydaş anketi, toplantı ve görüşmeler yapılmıştır. Durum analizinin ardından geleceğe yönelim bölümüne geçilerek okulumuzun amaç, hedef, gösterge ve stratejileri belirlenmiştir. . Çalışmaları yürüten ekip ve kurul bilgileri altta verilmiştir.



1. GİRİŞ VE STRATEJİK PLANIN HAZIRLIKSÜRECİ

1.1. Strateji Geliştirme Kurulu ve Stratejik Plan Ekibi

Strateji Geliştirme Kurulu ve Stratejik Plan Ekibi Tablosu

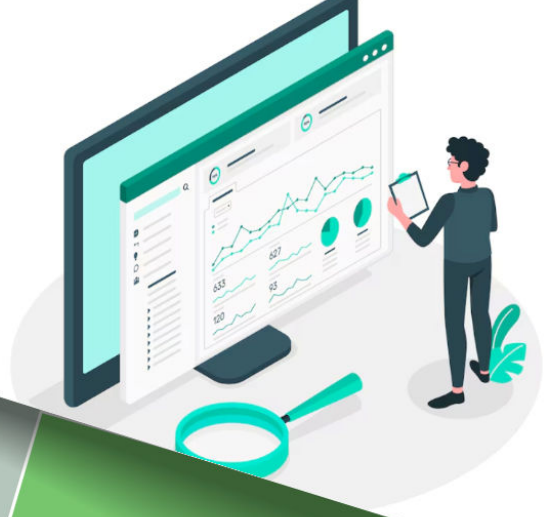
Strateji Geliştirme Kurulu Bilgileri		Stratejik Plan Ekibi Bilgileri	
Adı Soyadı	Ünvanı	Adı Soyadı	Ünvanı
Filiz ÖZLÜ	Okul Müdürü	Nuran TEKKÜPELİ	Müdür Yard.
Ummahan DEMİRTAŞ	Öğretmen	Berna EĞE	Öğretmen
Nuran TEKKÜPELİ	Müdür Yard.	Tülay ÇAKMAK	Öğretmen
Cennet ECER	O.A.B Yönetim Üyesi	Mehpare HABİRE	Veli
Funda YILDIRIM	Okul Aile Bir. Başk		Veli



1.2. Planlama Süreci:

2024-2028 dönemi stratejik plan hazırlanma süreci Strateji Geliştirme Kurulu ve Stratejik Plan Ekibi'nin oluşturulması ile başlamıştır. Ekip tarafından oluşturulan çalışma takvimi kapsamında ilk aşamada durum analizi çalışmaları yapılmış ve durum analizi aşamasında, paydaşlarımızın plan sürecine aktif katılımını sağlamak üzere paydaş anketi, toplantı ve görüşmeler yapılmıştır. Durum analizinin ardından geleceğe yönelik bölümüne geçilerek okulumuzun amaç, hedef, gösterge ve stratejileri belirlenmiştir. . Çalışmaları yürüten ekip ve kurul bilgileri üstte verilmiştir.

BÖLÜM 2



DURUM ANALİZİ

2.1. Kurumsal Tarihçe

Okulumuz, Sayın Emine ERDOĞAN Hanımefendinin himayelerinde kurulan TOGEMDER' in "Anasınıfsız Okul Kalmasın" projesi kapsamında Hayırseverimiz Sayın Mehmet Nuri ERSOY tarafından yaptırılan "Gülçin Ersoy Anaokulu" 26 Ekim 2013 yılında Antalya'nın Kemer ilçesi Kuzdere Mahallesi'nde açılmış olup 4 derslikli; 1 müdür, 1 müdür yardımcısı ve 5 öğretmen olmak üzere toplamda 7 personel ile eğitim-öğretime devam etmektedir. Kurumumuz Beslenme Dostu Okul ve Beyaz Bayrak Sertifikalarına sahiptir.



2.2 . Uygulanmakta Olan Stratejik Planın Deęerlendirilmesi

AMAÇ 1: EĐİTİM VE ÖĐRETİME ERİŐİM

Stratejik Hedef 1.1: Bireylerin temel hakkı olan her türlü eğitim öğretime; ekonomik, sosyal, kültürel farklılıkları nedeniyle oluşabilecek dezavantajlardan etkilenmeden, adil ve eşit bir şekilde katılımını ve bu eğitimi tamamlayabilmesini sağlamak

Genel Durum: Bu hedef altında 3 performans göstergesi bulunmaktadır. Göstergelerimizin 2023 hedeflerine ulaştığı görülmektedir.

AMAÇ 2: EĐİTİM ÖĐRETİMDE KALİTE

Stratejik Hedef 2.1: Çocuęa yönelik şiddetin önlenmesi kapsamında idari personele, öğretmen, öğrenci ve velilere yönelik eğitimler vermek.

Stratejik Hedef 2.2: Okulda hareketli aktiviteler planlanarak, 2014 yılında 4 olan hareketli aktiviteler sayısının plan döneminde 12'ye çıkarılması

Genel Durum: Bu hedef altında 2 adet performans göstergesi bulunmaktadır. Göstergelerimizin 2023 hedeflerine ulaştığı görülmektedir.

AMAÇ 3: KURUMSAL KAPASİTE

Stratejik Hedef 3.1: Okul bazlı bütçeleme ve finansal kaynakların etkin ve verimli olacak şekilde dağıtımını sağlamak.

Stratejik Hedef 3.2: Okulun fiziksel verilerinde gözle görülür iyileşme sağlamak.

Genel Durum: Bu hedef altında 3 performans göstergesi bulunmaktadır. Göstergelerimizin 2023 hedeflerine ulaştığı görülmektedir.

2.3 . Yasal Yükümlülükler ve Mevzuat Analizi

Mevzuat analizi aşamasında, Cumhurbaşkanlığı Teşkilatı Hakkında Cumhurbaşkanlığı Kararnamesi, Millî Eğitim Bakanlığının görev alanı kapsamındaki Kanunlar ve İl / İlçe Milli Eğitim Müdürlükleri yönetmeliği incelenmiştir. İncelenen mevzuat çerçevesinde, Müdürlüğümüz faaliyet alanı kapsamında olan ve önümüzdeki 5 yıllık sürede ulaşılması öngörülen amaç ve hedeflere dayanak oluşturan özet mevzuat hükümlerine bu kısımda yer verilmiştir.

Mevzuat Analizi

YASAL YÜKÜMLÜLÜK	DAYANAK	TESPİTLER	İHTİYAÇLAR/ÖNERİLER
EĞİTİM-ÖĞRETİM FAALİYETLERİ	İdarenin görev alanına giren konularda, hizmetleri etkileyecek dış faktörleri incelemek, kurum içi kapasite araştırması yapmak, hizmetlerin etkililiğini ve tatmin düzeyini analiz etmek ve genel araştırmalar yapmak	Veriye dayalı yönetim anlayışı çerçevesinde iyileştirilecek süreçler aracılığıyla öğretmen, okul yöneticisi ve eğitim yöneticilerimizin üzerindeki bürokratik iş yükü azaltılması ve böylece odağında çocuğun öğrenmesinin birincil amaç olduğu öğrenme ve yönetim sisteminin tesis edilmesi gerekmektedir.	Yönetim ve öğrenme etkinliklerinin izlenmesi, değerlendirilmesi ve geliştirilmesi amacıyla veriye dayalı yönetim yapısına geçilmesi
	- Ortaöğretim Kurumları Yönetmeliği - Okul Öncesi Ve İlköğretim Kurumları Yönetmeliği - Hayat Boyu Öğrenme Kurumları Yönetmeliği - Özel Eğitim Hizmetleri Yönetmeliği - Özel Öğretim Kurumları Yönetmeliği - Mesleki Açık Öğretim Ve Açık Lise Ve Açık Öğretim Ortaokulu Yönetmeliği - Rehberlik Hizmetleri Yönetmeliği - Denklik Yönetmeliği - Millî Eğitim Bakanlığı Meslekî Ve Teknik Açık Öğretim Okulu Yönetmeliği - Millî Eğitim Bakanlığı İl Ve İlçe Millî Eğitim Müdür - lükleri Yönetmeliği - Özel Öğrenci Barınma Hizmetleri Yönetmeliği - Kurum Tanıtım Yönetmeliği	Okul öncesi ve İlköğretim Kurumları Yönetmeliği 1-MADDE 12 – (1) Okul yönetimi, bu Yönetmeliğin 10 uncu ve 11 inci maddelerinin ilgili hükümlerindeki şartları taşıyan öğrencinin naklini, öğrenci velisinin başvurusu üzerine e-Okul sisteminde gerçekleştirir. 2-İlkokullarda sınıf yükseltme işlemleri 32. maddenin 1.2.3. ve 4. Fıkraları gereğince yapılmaktadır	1- Adrese dayalı eğitim yapılmakta olup e-okul sistemi de buna uyulanmıştır. Ancak bir öğrenci her hangi bir okulda kayıtlı iken adres değiştirdiğinde velisinin başvurusu olmadan adresinin bulunduğu okula nakil yapılmamaktadır. Bu durum bazı okullarımızda yığılmaya neden olmaktadır.
	- Kamu idareleri; kalkınma planları, Cumhurbaşkanlığı tarafından belirlenen politikalar, programlar, ilgili mevzuat ve benimsedikleri temel ilkeler çerçevesinde geleceğe ilişkin misyon ve vizyonlarını oluşturmak, stratejik amaçlar ve ölçülebilir hedeflerle saptamak, performanslarını önceden belirlenmiş olan göstergeler doğrultusunda ölçmek ve bu sürecin izleme ve değerlendirmesini yapmak amacıyla katılımcı yöntemlerle stratejik plan hazırlarlar.	Eğitimin niteliğinin artırılması ve Yıllık Okul Gelişim Planlarının gerçekleştirilebilmesi için merkezi bütçeden sağlanan finansmanın yanında ek finansman ihtiyacının karşılanması amacıyla kaynak çeşitlendirilmesine ihtiyaç vardır. Bu çerçevede, uluslararası hibe fonları, hayırsever bağışları ile mesleki ve teknik eğitim okullarının döner sermaye gelirlerinin artırılması ve mevcut kaynakların verimli kullanılması önem arz etmektedir.	Eğitimin niteliğinin artırılması ve okullarda planlı yönetim anlayışının yerleşmesi amacıyla bütçe ile plan bağımlı bir finansman modeline geçilmesi

2.4.Üst Politika Belgeleri

Temel Üst Politika Belgeleri	Diğer Üst Politika Belgeleri
Kalkınma Planları	Öğretmen Strateji Belgesi
Orta Vadeli Program (2023-2025)	Ulusal Genç İstihdam Stratejisi Belgesi
Cumhurbaşkanlığı Yıllık Programları	Ulusal ve Uluslararası Kuruluşların Eğitim ve Türkiye ile İlgili Raporları
Milli Eğitim Kalite Çerçevesi	Türkiye Yeterlilikler Çerçevesi
Milli Eğitim Şura Kararları	İklim Değişikliği Eylem Planı
Antalya İl MEM 2019-2023 Stratejik Planı	Antalya Büyükşehir Belediyesi Stratejik Planı (2020-2024)
	Kemer İlçe Belediyesi Stratejik Planı (2020-2024)
	Diğer Kamu Kurum ve Kuruluşların Stratejik Planı

2.5.Üst Politika Belgelerinin Düzenlenmesi

Üst Politika Belgesi	İlgili Bölüm	Verilen Görev- İhtiyaçlar
İlçe Milli Eğitim Müdürlüğü 2024-2028 Stratejik Planı	Temel Eğitim	4 Hedef
	Ortaöğretim	5 Hedef
	Hayat Boyu Öğrenme	4 Hedef
	Özel Eğitim ve Rehberlik	3 Hedef
	Öğrenme Kazanımları	2 Hedef
	Kurumsal Kapasite	3 Hedef
Antalya İl Müdürlüğü 2024-2028 Stratejik Planı	Temel Eğitim	4 Hedef
	Ortaöğretim	5 Hedef
	Hayat Boyu Öğrenme	4 Hedef
	Özel Eğitim ve Rehberlik	3 Hedef
	Öğrenme Kazanımları	2 Hedef
	Kurumsal Kapasite	3 Hedef
Milli Eğitim Kalite Çerçevesi	Eğitim ve Öğretim Hizmetlerinin Niteliği	Öğrencilerin temel öğrenme kazanımlarını edinmelerinde doğrudan etkiye sahip beşerî, malî ve fiziksel alt yapı, hazır oluş, eğitim ortamı ve çevre, sosyal tarafların katılımı, hayat boyu öğrenme, hareketlilik ile başarı ve geçişleri
Antalya Büyükşehir Belediyesi 2020-2024 Stratejik Planı	Kültürel değerleri korumak, kültür, sanat, spor ve eğitim alanında kentin marka değerini arttırmak	H6.2 Kültürel, mesleki, teknik ve sanatsal alanlarda ulusal politikalarla uyumlu, destekleyici, nitelikli eğitim faaliyetlerinde bulunmak, vatandaşların katılımını arttırmak

2.6. Faaliyet Alanı - Ürün/Hizmet Listesi

Faaliyet Alanı	Ürün/Hizmetler
Temel Eğitim Hizmetleri	MADDE 10 - (1) Temel eğitime ilişkin hizmetler aşağıda belirtilmiştir.
	a) Okul öncesi eğitimi yaygınlaştıracak ve geliştirecek çalışmalar yapmak,
	b) İlköğretim öğrencilerinin maddi yönden desteklenmesini koordine etmek.
	Eğitim öğretim hizmetlerinde ortak görevler
	a) Eğitimi geliştirmeye yönelik görevler:
	1) Eğitim öğretim programlarının uygulanmasını sağlamak, uygulama rehberleri hazırlamak,
	2) Ders kitapları, öğretim materyalleri ve eğitim araç-gereçlerine ilişkin işlemleri yürütmek, etkin kullanımlarını sağlamak,
	3) Eğitimde fırsat eşitliğini sağlamak,
	4) Eğitime erişimi teşvik edecek ve artıracak çalışmalar yapmak,
	5) Eğitim hizmetlerinin yürütülmesinde verimliliği sağlamak,
	6) Eğitim kurumları ve öğrencilere yönelik araştırma geliştirme ve saha çalışmaları yapmak,
	7) Eğitim moral ortamını, okul ve kurum kültürünü ve öğrenme süreçlerini geliştirmek,
	8) Eğitime ilişkin projeler geliştirmek, uygulamak ve sonuçlarından yararlanmak,
	9) Ulusal ve uluslararası araştırma ve projeleri takip etmek, sonuçlarından yararlanmak,
	10) Kamu ve özel sektör eğitim paydaşlarıyla işbirliği içinde gerekli iş ve işlemleri yürütmek,
	11) Eğitim hizmetlerinin geliştirilmesi amacıyla Bakanlığa tekliflerde bulunmak,
	12) Etkili ve öğrenci merkezli eğitimi geliştirmek ve iyi uygulamaları teşvik etmek.
	b) Eğitim kurumlarına yönelik görevler:
	1) Eğitim ortamlarının fiziki imkânlarını geliştirmek,
	2) Resmi eğitim kurumlarının açılması, kapatılması ve dönüştürülmesi işlemlerini yürütmek,
3) Öğrencilere barınma hizmeti sunulan eğitim kurumlarında bu hizmeti yürütmek,	
4) Eğitim kurumları arasında işbirliğini sağlamak,	
5) Eğitim kurumlarının idari kapasite ve yönetim kalitesinin geliştirilmesini sağlamak,	
6) Eğitim kurumlarının hizmet, verimlilik ve donatım standartlarını uygulamak, yerel ihtiyaçlara göre belirlenen çerçevede standartlar geliştirmek ve uygulamak,	
7) Eğitim kurumlarındaki iyi uygulama örneklerini teşvik etmek, yaygınlaşmasını sağlamak,	
8) Eğitim kurumları arasındaki kalite ve sayısal farklılıkları giderecek tedbirler almak,	
9) Kutlama veya anma gün ve haftalarının programlarını hazırlamak, uygulamak,	
10) Öğrenci velileri ve diğer tarafların eğitime desteklerini sağlayıcı faaliyetler yapmak.	

	<p>c) Öğrencilere yönelik görevler:</p> <ol style="list-style-type: none"> 1) Rehberlik ve yöneltme/yönlendirme çalışmalarını planlamak, yürütülmesini sağlamak, 2) Öğrencilerin eğitim kurumlarına aidiyet duygusunu geliştirmeye yönelik çalışmalar yapmak, yaptırmak ve sonuçlarını raporlaştırmak, 3) Öğrencilerin kayıt-kabul, nakil, kontenjan, ödül, disiplin ve başarı değerlendirme iş ve işlemlerinin yürütülmesini sağlamak, 4) Öğrencilerin yatılılık ve burslulukla ilgili işlemlerini yürütmek, 5) Öğrencilerin ulusal ve uluslararası sosyal, kültürel, sportif ve izcilik etkinliklerine ilişkin iş ve işlemlerini yürütmek, 6) Öğrencilerin okul başarısını artıracak çalışmalar yapmak, yaptırmak, 7) Öğrencilerin eğitim sistemi dışında bırakılmamasını sağlayacak tedbirleri almak, 8) Yurtdışında eğitim alan öğrencilerle ilgili iş ve işlemleri yürütmek, 9) Öğrencilerin okul dışı etkinliklerine ilişkin çalışmalar yapmak, yaptırmak, 10) Sporcu öğrencilere yönelik hizmetleri planlamak, yürütülmesini sağlamak. <p>c) İzleme ve değerlendirmeye yönelik görevler:</p> <ol style="list-style-type: none"> 1) Eğitim kurumu yöneticilerinin performanslarını izlemek ve değerlendirmek, 2) Eğitim öğretim programlarının uygulanmasını izlemek ve değerlendirmek, 3) Öğretim materyallerinin kullanımını izlemek ve değerlendirmek, 4) Öğretmen yeterliliklerini izlemek ve değerlendirmek.
--	---

Faaliyet Alanı	Ürün/Hizmetler
Özel Eğitim ve Rehberlik Hizmetleri	<p>MADDE 14 - (1) Özel eğitim ve rehberliğe ilişkin hizmetler aşağıda belirtilmiştir</p> <ol style="list-style-type: none"> a) Bakanlık tarafından oluşturulan özel eğitim ve rehberlik politikalarını uygulamak, b) Resmi eğitim kurumlarınca yürütülen özel eğitimin yaygınlaşmasını ve gelişmesini sağlayıcı çalışmaları yapmak, c) Özel eğitim programlarının uygulanma süreçlerini izlemek ve değerlendirmek, ç) Bilim sanat merkezleriyle ilgili iş ve işlemleri yürütmek, d) Rehberlik ve araştırma merkezlerinin nitelikli hizmet vermesini sağlamak, e) Rehberlik ve araştırma merkezlerinin ölçme araçlarını sağlamak, f) Mobil rehberlik hizmetlerinin uygulanmasını sağlamak, g) Madde bağımlılığı, şiddet ve benzeri konularda toplum temelli destek sağlamak, ğ) Engelli öğrencilerin eğitim hizmetleri ile ilgili çalışmaları yapmak, h) Rehberlik ve kaynaştırma uygulamalarının yürütülmesini sağlamak, ı) Rehberlik servislerinin kurulmasına ve etkin çalışmasına yönelik tedbirler almak, i) Özel yetenekli bireylerin tespit edilmesini ve özel eğitime erişimlerini sağlamak, j) Özel yetenekli bireylerin eğitici eğitimlerini planlamak ve uygulamak, k) Özel yetenekli birey eğitimine ilişkin araştırma, geliştirme ve planlama çalışmaları yapmak.

<p>Strateji Geliştirme Hizmetleri</p>	<p>a) İl/ilçe düzeyinde iş takvimini hazırlamak, b) İl/ilçe stratejik planlarını hazırlamak, geliştirmek ve uygulanmasını sağlamak, c) Hükümet programlarına dayalı eylem planı ile ilgili işleri yürütmek, ç) Kalkınma planları ve yılı programları ile ilgili işlemleri yürütmek, d) Faaliyetlerin stratejik plan, bütçe ve performans programına uygunluğunu sağlamak, e) Hizmetlerin etkililiği ile vatandaş ve çalışan memnuniyetine ilişkin çalışmaları yapmak, f) Bütçe ile ilgili iş ve işlemleri yürütmek, g) Ayrıntılı harcama programını hazırlamak, ğ) Nakit ödemelerin planlamasını yapmak, ödemeleri izlemek, ı) Kamu zararı ile ilgili iş ve işlemleri yürütmek, i) Yatırımlarla ilgili ihtiyaç analizlerini yapmak, verileri hazırlamak, k) Okul aile birlikleri ile ilgili iş ve işlemleri yürütmek,</p> <p>l) Eğitim kurumu bina veya eklentileri ile derslik ihtiyaçlarını tespit etmek, m) İstatistikî verileri ilgili birimlerle işbirliği içinde ulusal ve uluslararası standartlara uygun ve eksiksiz toplamak, güncelleştirmek, analiz etmek ve yayınlamak, n) Eğitim kurumları, yönetici, öğretmen ve çalışanlar için belirlenen performans ölçütlerinin uygulanmasını izlemek, yerel ihtiyaçlara göre performans ölçütleri geliştirmek ve uygulamak, o) İlgili birimlerle koordinasyon sağlayarak vatandaş odaklı yönetimin oluşturulması, idarenin geliştirilmesi, yönetim kalitesinin artırılması, hizmet standartlarının belirlenmesi, iş ve karar süreçlerinin oluşturulması ile bürokrasi ve kırtasiyeciliğin azaltılmasına ilişkin araştırma geliştirme faaliyetleri yürütmek, ö) Eğitime ilişkin araştırma, geliştirme, stratejik planlama ve kalite geliştirme faaliyetleri yürütmek, p) Eğitime ilişkin projeler hazırlamak, uygulamak, r) İlçe millî eğitim müdürlükleri ile eğitim kurumlarının proje hazırlama ve yürütme kapasitesini geliştirici çalışmalar yapmak, s) Araştırma ve uygulama projelerinde finansal ve malî yönetimi izlemek, raporlamak.</p>
<p>Eğitim Öğretim Hizmetlerinde Ortak Görevler</p> <p>(Temel Eğitim, Ortaöğretim, Mesleki ve Teknik Eğitim, Hayat Boyu Öğrenme, Özel Eğitim ve Rehberlik, Özel Öğretim ve Rehberlik, Yükseköğretim ve Yurtdışı Eğitim)</p>	<p>MADDE 9 – (1) Temel eğitim, ortaöğretim, mesleki ve teknik eğitim, din öğretimi, özel eğitim ve rehberlik ile hayat boyu öğrenmeye yönelik ortak hizmetler aşağıda belirtilmiştir.</p> <p>a) Eğitimi geliştirmeye yönelik görevler:</p> <ol style="list-style-type: none"> 1) Eğitim öğretim programlarının uygulanmasını sağlamak, uygulama rehberleri hazırlamak, 2) Ders kitapları, öğretim materyalleri ve eğitim araç-gereçlerine ilişkin işlemleri yürütmek, etkin kullanımlarını sağlamak, 3) Eğitimde fırsat eşitliğini sağlamak, 4) Eğitime erişimi teşvik edecek ve artıracak çalışmalar yapmak, 5) Eğitim kurumlarının yürütülmesinde verimliliği sağlamak, 6) Eğitim kurumları ve öğrencilere yönelik araştırma geliştirme ve saha çalışmalarını yapmak, 7) Eğitim moral ortamını, okul ve kurum kültürünü ve öğrenme süreçlerini geliştirmek, 8) Eğitime ilişkin projeleri geliştirmek, uygulamak ve sonuçlarından yararlanmak, 9) Ulusal ve uluslararası araştırma ve projeleri takip etmek, sonuçlarından yararlanmak, 10) Kamu ve özel sektöre eğitim paydaşlarıyla işbirliği içinde gerekli iş ve işlemleri yürütmek, 11) Eğitim hizmetlerinin geliştirilmesini amaçıyla Bakanlıkta görevli fiilîde bulunmak, 12) Etkilive öğrenci merkezli eğitim geliştirmek ve iyi uygulamaları teşvik etmek <p>b) Eğitim kurumlarına yönelik görevler:</p> <ol style="list-style-type: none"> 1) Eğitim ortamlarının fiziki imkânlarını geliştirmek, 2) Resmî eğitim kurumlarına açılması, kapatılması ve dönüştürülmesi işlemlerini yürütmek, 3) Öğrencilere barınma hizmeti sunulan eğitim 4) Eğitim kurumları arasında işbirliğini sağlamak, 5) Eğitim kurumlarının idari kapasite ve yönetim kalitesinin geliştirilmesini sağlamak, 6) Eğitim kurumlarının hizmet, verimlilik ve donatım standartlarını uygulamak, yerel ihtiyaçlara göre belirlenen çerçevede standartları geliştirmek ve uygulamak, 7) Eğitim kurumlarındaki iyi uygulama örneklerini teşvik etmek, yaygınlaşmasını sağlamak, 8) Eğitim kurumları arasındaki kalite ve sayısal farklılıkları giderecek tedbirler almak, 9) Kutlama veya anma gün ve haftalarının programlarını hazırlamak, uygulamak, 10) Öğrenci velileri ve diğer tarafların eğitim desteklerini sağlayıcı faaliyetleri yapmak.

Faaliyet Alanı	Ürün/Hizmetler
Eğitim Öğretim Hizmetlerinde Ortak Görevler (Temel Eğitim, Ortaöğretim, Mesleki ve Teknik Eğitim, Hayat Boyu Öğrenme, Özel Eğitim ve Rehberlik, Özel Öğretim ve Rehberlik, Yükseköğretim ve Yurtdışı Eğitim)	c) Öğrencilere yönelik görevler: 1. Rehberlik ve yöneltme/yönlendirme çalışmalarını planlamak, yürütülmesini sağlamak, 2. Öğrencilerine eğitim kurumlarına aidiyet duygusunu geliştirmeye yönelik çalışmalar yapmak, yaptırmak ve sonuçlarını raporlaştırmak, 3. Öğrencilerin kayıt-kabul, nakil, kontenjan, ödül, disiplin ve başarı değerlendirme iş ve işlemlerinin yürütülmesini sağlamak, 4. Öğrencilerin yatılılık ve burslulukla ilgili işlemlerini yürütmek, 5. Öğrencilerin ulusal ve uluslararası sosyal, kültürel, sportif ve zihinsel etkinliklerine ilişkin iş ve işlemlerini yürütmek, 6. Öğrencilerin okul başarısını artıracak çalışmalar yapmak, yaptırmak, 7. Öğrencilerine eğitim sistemi dışındaki bırakılmamasını sağlayacak tedbirleri almak, 8. Yurtdışında eğitim alan öğrencilerle ilgili iş ve işlemlerini yürütmek, 9. Öğrencilerin okul dışı etkinliklerine ilişkin çalışmalar yapmak, yaptırmak, 10. Sporcu öğrencilere yönelik hizmetleri planlamak, yürütülmesini sağlamak ç) İzleme ve değerlendirmeye yönelik görevler: 1. Eğitim kurumunun yöneticilerinin performanslarını izlemek ve değerlendirmek, 2. Eğitim öğretim programlarının uygulanmasını izlemek ve değerlendirmek, 3. Öğretim materyallerinin kullanımını izlemek ve değerlendirmek, 4. Öğretmen yeterliliklerini izlemek ve değerlendirmek

2.7. Paydaş Analizi

Okulumuzun temel paydaşları öğrenci, veli ve öğretmen olmakla birlikte eğitimin dışsal etkisi nedeniyle okul çevresinde etkileşim içinde olunan geniş bir paydaş kitlesi bulunmaktadır. Paydaşlarımızın görüşleri anket, toplantı, dilek ve istek kutuları, elektronik ortamda iletilen önerilerde dâhil olmak üzere çeşitli yöntemlerle sürekli olarak alınmaktadır.

Paydaşlarımızın görüşlerinde;

Dış paydaşlarımızın yapılan protokol ve işbirliğinin artırılmasında

İç paydaşlarımızın ise Mahalli Hizmet içi Eğitimler ön plana çıkmıştır.

İP : İç Paydaş

DP : Dış Paydaş

A : Birlikte Çalış–Bilgilendir 20 - 25Puan

B : İzle -Birlikte Çalış 15 – 20Puan

C : İzle – Gözet 1 - 15Puan

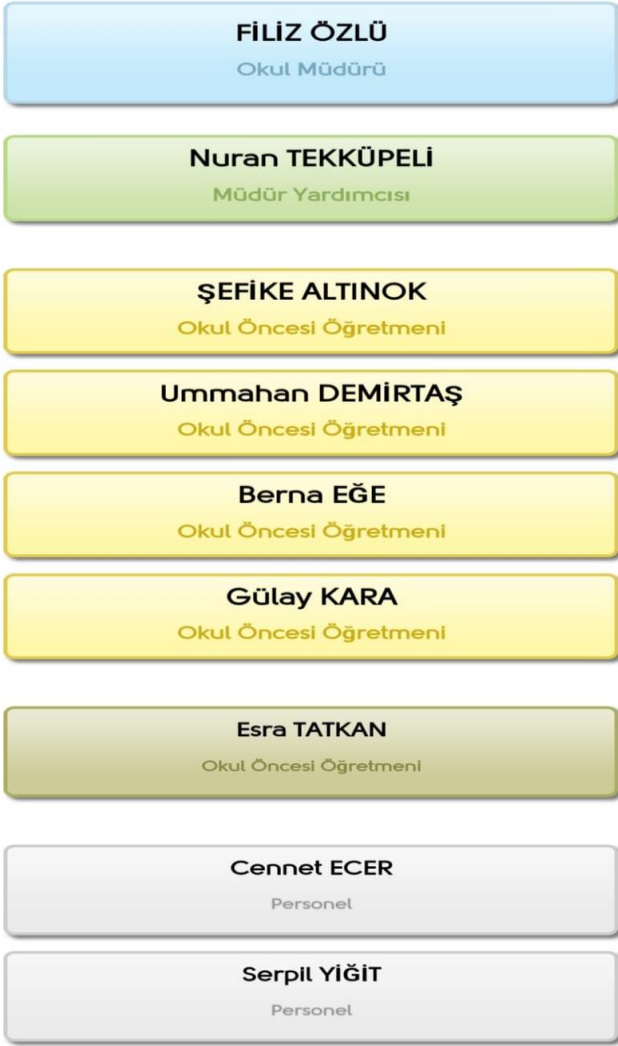
Paydaş Adı	İç Paydaş/ Dış Paydaş	Önem Derecesi	Etki Derecesi	Önceliği
İlçe Milli Eğitim Müdürlükleri	İP	5	5	A
Okul/ Kurum Yöneticileri	İP	5	5	A
Milli Eğitim Müdürlüğü Çalışanları	İP	5	5	A
Öğretmenler	İP	5	5	A
Okul Aile Birlikleri	İP	5	4	A
Kemer Kaymakamlığı	İP	5	5	A
Diğer Eğitim Çalışanları	İP	5	5	A
Veliler	DP	4	5	A
Okul Servis Şoförleri	İP	5	5	A
Okullar	İP	5	5	A
Hayırseverler	DP	4	4	B
Kemer Belediyesi	DP	4	4	A
Halk Kütüphaneleri	DP	3	3	C
İlçe Sağlık Müdürlüğü	DP	3	4	C
Nüfus ve Vatandaşlık İlçe Müdürlüğü	DP	3	3	C
CLK Akdeniz Elektrik Parakende Satış A.Ş.	DP	2	3	C
Jandarma Komutanlığı	DP	4	4	A

Paydaş /Hizmet Matrisi

Paydaşlar	Eğitim Öğretim Faaliyetleri					Yatırım-Destekleme Faaliyetleri				
	Denetim ve Rehberlik	Halkla İlişkiler ve İletişim	İnsan Kaynakları	Örgün Eğitim Koordinasyonu	Yaygın Eğitim Koordinasyonu	Araştırma Geliştirme	Bilgi ve Teknik Destek	Fizikî ve Mali Destek	Yatırım Destek	Protokol ve Projeler
Millî Eğitim Müdürlüğü Çalışanları	X	X	X	X	X	X	X	X	X	X
İlçe Millî Eğitim Müdürlükleri	X	X	X	X	X	X	X	X		X
Okul ve Kurum Yöneticileri	X	X	X	X	X	X	X	X		X
Öğretmenler		X		X	X	X	X			
Öğrenciler						X	X			X
Veliler						X	X			
Medya							X			
Hayırseverler		X						X	X	X
Okul-Aile Birlikleri	X						X	X	X	
Belediyeler						X	X	X	X	X
İl Müdürlükleri						X	X			X

2.8.Okul İçi Analiz

2.8.1 Teşkilat Şeması



2.8.2. Çalışan Bilgileri Tablosu

Unvan	Erkek	Kadın	Toplam
Okul Müdürü	-	1	1
Müdür Yardımcısı	-	1	1
Okul Öncesi Öğretmeni	-	5	5
Rehber Öğretmen	-	-	-
Yardımcı Personel - Hizmetli	-	2(TYP)	2
Memur	-	-	-
Güvenlik Personeli	-	-	-
Toplam Çalışan Sayıları	-	9	9

2.8.3. Okul Norm Bilgileri

	NORM	ASİL	VEKİL
OKUL MÜDÜRÜ	1	1	-
MÜDÜR YARDIMCISI	1	1	-
OKUL ÖNCESİ ÖĞRETMENİ	5	4	2
	-	-	-

2.8.4. Okula Gelen / Ayrılan Personel Bilgisi

	OKULA GELEN	OKULDAN AYRILAN	TOPLAM
İDARECİ	1		1
ÖĞRETMEN	2	1	3

2.8.5. İdari Personelin Hizmet Süreleri

Hizmet Süreleri	Kadın	Erkek	Toplam
1-3 Yıl			
4-6 Yıl			
7-10 Yıl			
10 ...üzeri	2	-	2

2.8.6. Öğretmenlerin Hizmet Süreleri

Hizmet Süreleri	Kadın	Erkek	Toplam
1-3 Yıl			
4-6 Yıl	2		2
7-10 Yıl	1		1
11-15 Yıl			
16-20			
20 ve üzeri	1		1

2.8.7. İdari Personelin Katıldığı Hizmet İçi Programlar

Görevi	Konulara göre katılım sağlanan hizmetiçi eğitim sayısı		
	Yönetimle ilgili	Kişisel Gelişim	Mesleki Gelişim
Müdür	5	32	22
Müdür Yardımcıları	5	22	18

2.8.8. Çalışanların Görev Dağılımı

Çalışanın Ünvanı	Görevleri
Okul /Kurum Müdürü	<ul style="list-style-type: none">İnsan Kaynakları, Personel İşleriDestek HizmetleriStrateji GeliştirmeÖğrenci İşleriRehberlik HizmetleriSosyal EtkinliklerBütçe İşlemleriDenetim ve Rehberlik
Müdür Yardımcısı	<ul style="list-style-type: none">İnsan Kaynakları, Personel İşleriDestek HizmetleriStrateji GeliştirmeÖğrenci İşleriRehberlik HizmetleriSosyal EtkinliklerBütçe İşlemleri
Öğretmenler	<ul style="list-style-type: none">Eğitim Öğretim FaaliyetleriRehberlik HizmetleriSosyal EtkinliklerÖğrenci işlemleriÖlçme ve Değerlendirme
Yardımcı Hizmetler Personeli	<ul style="list-style-type: none">Teknik İşlerTemizlik İşleriBeslenme

2.8.9. Okul Bina ve Alanları

Okulumuzun binası ile açık ve kapalı alanlarına ilişkin temel bilgiler altta yer almaktadır.

Okul Yerleşkesine İlişkin Bilgiler

Okul Bölümleri	Özel Alanlar	Var	Yok
Okul Kat Sayısı	1		
Derslik Sayısı	4		
Derslik Alanları (m ²)	112 m ²		
Kullanılan Derslik Sayısı	4		
Şube Sayısı	4		
İdari Odaların Alanı (m ²)	42 m ²		
Okul Oturum Alanı (m ²)	373.80 m ²		
Okul Bahçesi (Açık Alan)(m ²)	3936.2m ²		
Okul Kapalı Alan (m ²)	373.80m ²		
Sanatsal, bilimsel ve sportif amaçlı toplam alan (m ²)	-		
Kantin (m ²)	-		
Tuvalet Sayısı - (m ²)	8		
Diğer (Kütüphane-Depo-Çok Amaçlı Salon-Rehberlik Servisi-Çalışma Odası-Çay Ocağı)(m ²)	-		

2.8.10. Sınıf ve Öğrenci Bilgileri

Okulumuzda yer alan sınıfların öğrenci sayıları alttaki tabloda verilmiştir.

Sınıfı	Kız	Erkek	Toplam
4/A	9	15	24
4/B	11	12	13
5/A	5	12	17
5/B	8	11	19
5/C	7	12	19
TOPLAM	40	62	102

2.8.11. Donanım ve Teknolojik Kaynaklarımız

Teknolojik kaynaklar başta olmak üzere okulumuzda bulunan çalışır durumdaki donanım malzemesine ilişkin bilgiye alttaki tabloda yer verilmiştir.

Teknolojik Kaynaklar Tablosu

Araç-Gereçler	2021	2022	2023	İhtiyaç
Masaüstü Bilgisayar		1	1	
Diğer Ses Görüntü Cihaz Alet	1	1	1	
Diğer Ses Görüntü Cihaz - Televizyon	1	1	1	
Projektörler- Projeksiyon Cihazları	6	6	6	
Lazer Yazıcı	1	1	1	
Diğer Yazıcı	5	6	6	
Dizüstü Bilgisayar	7	7	7	
Dış Mekân Kamera	0	0	7	
Dijital Kayıt Sistemi 16 Kanal	0	0	1	
Dizjital Kayıt Sistemi Harddisk	1	1	1	
İç Mekân Kamera	0	0	6	
Görüntüleme Bilgi Toplama ve Takip Sistemi 16 Kanal	1	1	1	
İnternet Bağlantı Hızı	16 Mbps	16 Mbps	16 Mbps	

Fiziki Mekân Durumu

Fiziki Mekân	Var	Yok	Adedi	İhtiyaç
Öğretmen Çalışma Odası		X		
Ekipman Odası		X		
Kütüphane	X		1	
Rehberlik Servisi		X		
Resim Odası		X		
Müzik Odası		X		
Yemekhane	X		1	
Kantin		X		
Yardımcı Personel Odası		X		
Arşiv		X		1

2.8.12. Mali Kaynaklar Kaynak Tablosu

Kaynaklar	2024	2025	2026	2027	2028
Genel Bütçe	100.000	120.000	144.000	172.800	207.360
Okul Aile Birliđi	2400	5.000	10.000	15.000	20.000
Diđer					
TOPLAM	102.400	125.000	154.000	187.800	227.360

Harcama Kalemler

Harcama Kalemi	Çeşitleri
Onarım	Okul binası ve tesisatlarıyla ilgili her türlü küçük onarım; makine, bilgisayar, yazıcı vb. bakım giderleri
Sosyal-sportif faaliyetler	Etkinlikler ile ilgili giderler
Temizlik	Temizlik malzemeleri alımı
İletişim	Telefon, faks, internet, posta, mesaj giderleri
Personel Gideri	Sözleşmeli olarak çalışan personelin (sekreter temizlik, güvenlik) ücret, vergi, sigorta vb. giderleri.
Kırtasiye	Her türlü kırtasiye ve sarf malzemesi giderleri

Gelir-Gider Tablosu

YILLAR	2021		2022		2023	
	GELİR	GİDER	GELİR	GİDER	GELİR	GİDER
Temizlik	X	X	31590,46	5252,29	95294	6390,07
Küçük Onarım		X		X		26786,7
Bilgisayar Harcamaları		X		14631,5		50478
Büro Makinaları Harcamaları		X		6244,72		X
Telefon		X		X		X
Sosyal Faaliyetler		X		X		X
Kırtasiye		X		5202,81		11639,23
GENEL		X		X		X

2.8.13. İstatistiki Veriler

Okulun, iç paydaşlarından olan okul öğretmenleri, veliler, okul idaresi, personel ve okul aile birliğine yönelik anket uygulanmış olup sonuçları belirtilmiştir. Anket sonuçları tespit ve ihtiyaçların belirlenmesinde kullanılmış olup ilgili başlık altında değerlendirilmiştir. Ayrıca anket sonuçları okulun güçlü ve zayıf yönlerinin belirlenmesine de ışık tutmuştur.

2.9. Çevre Analizi (PESTLE)

2.9.1. Paydaş Analizi

Kurumumuzun temel paydaşları öğrenci, veli ve öğretmen olmakla birlikte eğitimin dışsal etkisi nedeniyle okul çevresinde etkileşim içinde olunan geniş bir paydaş kitlesi bulunmaktadır. Paydaşlarımızın görüşleri anket, toplantı, dilek ve istek kutuları, elektronik ortamda iletilen önerilerde dâhil olmak üzere çeşitli yöntemlerle sürekli olarak alınmaktadır.

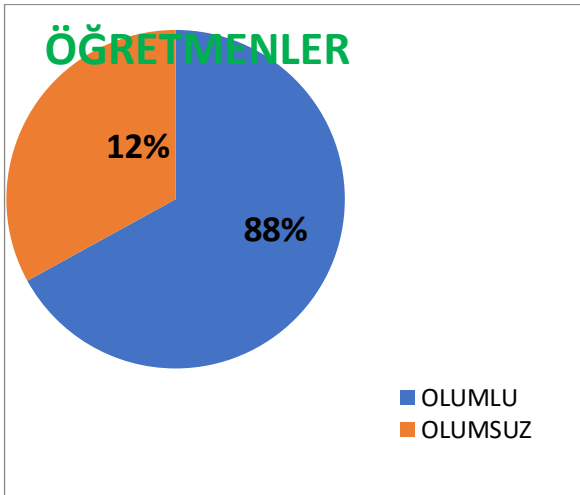
Paydaş anketlerine ilişkin ortaya çıkan temel sonuçlara altta yer verilmiştir:

Öğrenci Anketi Sonuçları:

Okul öncesi öğrencileri okuma yazma bilmediğinden anket öğrencilerimize uygulanamamıştır.

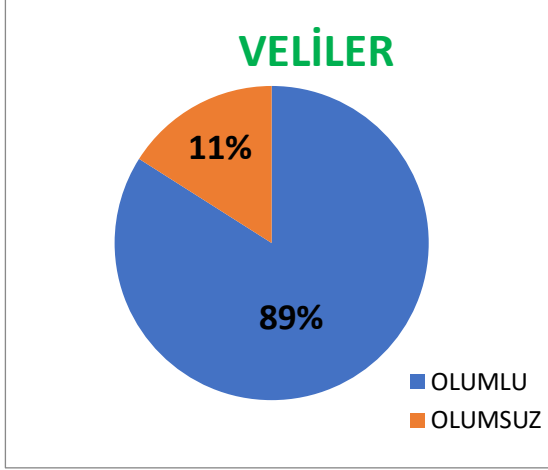
Öğretmen Anketi Sonuçları:

Anketimize 5 öğretmenimiz katılmıştır. Anket sonucu yapılan değerlendirmelerde, öğretmenlerimizin verdiği cevaplar 1 ile 5 puan arasında puanlanmıştır. Öğretmenlerimizden;10.7'si 3 puan, 38,35'i 4 puan ve 50,95'i 5 puan olarak anketi değerlendirmişlerdir. Öğretmenlerimiz okulumuzda alınan kararların çalışanların katılımıyla alındığı, kendisini okulun değerli bir üyesi olarak gördüğü, kendini geliştirme imkânı bulduğunu okulda öğretmenler arasında ayırım yapılmadığını, okulun yerelde ve toplum üzerinde olumlu etki bırakacak çalışmalar yaptığını, yöneticilerimiz, yaratıcı ve yenilikçi düşüncelerin üretilmesini teşvik ettiğini, yöneticilerin okulun vizyonunu, stratejilerini, iyileştirmeye açık alanlarını vb. bilgileri çalışanlarla paylaştığını belirtmişlerdir. Sonuç olarak bakıldığında öğretmenlerimizin % 88 oranı üzerinde sunulan hizmetlerden memnun oldukları ve hizmetlere rahat ulaşabildikleri görülmektedir.



Veli Anketi Sonuçları:

Anketimize 72 velimiz katılmıştır. Anket sonucu yapılan değerlendirmelerde, velilerimizin verdiği cevaplar 1 ile 5 puan arasında puanlanmıştır. Velilerimizden ; 1,20'si 1 puan; 3,34'ü 2 puan; 7,46'sı 3 puan, 34,57'i 4 puan ve 53,43'ü 5 puan olarak anketi değerlendirmişlerdir. Velilerimizden ankete katılanlardan yaklaşık 1.2 'si E-Okul Veli Bilgilendirme Sistemi ile okulun internet sayfasını düzenli olarak takip etmediğini, okulun teknik araç ve gereç yönünden yeterli donanımına sahip olmadığını, okulda yeterli miktarda sanatsal ve kültürel faaliyetler düzenlenmediğini görüşünü belirtmiştir. Diğer taraftan velilerimizin 3/4 'ü İhtiyaç duyduğumda okul çalışanlarıyla rahatlıkla görüşebildiği, okul duyurularını zamanında öğrendiği, öğrencisiyle ilgili konularda okulda okul öncesi öğretmenleri ve idarecilerden rehberlik hizmeti alabildiği, okula ilettiği istek ve şikâyetlerinin dikkate alındığı, öğretmenlerin yeniliğe açık olarak derslerin işlenişinde çeşitli yöntemler kullandığı, okulda güvenlik önlemlerini aldığı, çocuğunun okulunu sevdiğini ve öğretmenleriyle iyi anlaşmış olduğunu düşündüğü, okulun teknik araç ve gereç yönünden yeterli donanımına sahip olduğu ve okul her zaman temiz ve bakımlı olduğu yönde olumlu görüş belirtmişlerdir. Sonuç olarak bakıldığında velilerimizin % 89 oranı üzerinde sunulan hizmetlerden memnun oldukları ve hizmetlere rahat ulaşabildikleri görülmektedir.



2.9.2. PESTLE Analiz Tablosu

Politik-Yasal etkenler	Ekonomik etkenler
<ul style="list-style-type: none"> Kalkınma Planı ve Orta Vadeli Program, Bakanlık, il ve ilçe stratejik planlarının incelenmesi, Yasal yükümlülüklerin belirlenmesi, Oluşturulması gereken kurul ve komisyonlar, Okul/kurum çevresindeki politik durum.	<ul style="list-style-type: none"> Okul/kurumun bulunduğu çevrenin genel gelir durumu, İş kapasitesi, Okul/kurumun gelirini arttırıcı unsurlar, Okul/kurumun giderlerini arttıran unsurlar, Tasarruf sağlama imkânları, İşsizlik durumu, Mal-ürün ve hizmet satın alma imkânları, Kullanılabilir bütçe
Sosyokültürel etkenler	Teknolojik etkenler
<ul style="list-style-type: none"> Kariyer beklentileri, Ailelerin ve öğrencilerin bilinçlenmeleri, Aile yapısındaki değişimler (geniş aileden çekirdek aileye geçiş, erken yaşta evlenme vs.), Nüfus artışı, Göç, Nüfusun yaş gruplarına göre dağılımı, Hayat beklentilerindeki değişimler (Hızlı para kazanma hırısı, lüks yaşama düşkünlük, kırsal alanda kentsel yaşam), Beslenme alışkanlıkları, Değerler, mesleki etik kuralları vb.	<ul style="list-style-type: none"> Okul/kurumun teknoloji kullanım durumu e- Devlet uygulamaları, Dijital Platformlar üzerinden uzaktan eğitim imkânları, Okul/kurumun sahip olmadığı teknolojik araçlar Personelin ve öğrencilerin teknoloji kullanım kapasiteleri, Personelin ve öğrencilerin sahip olduğu teknolojik araçlar, Teknoloji alanındaki gelişmeler Teknolojinin eğitimde kullanımı
Çevresel Etkenler	
<ul style="list-style-type: none"> Hava ve su kirlenmesi, Toprak yapısı, Bitki örtüsü, Doğal kaynakların korunması için yapılan çalışmalar, Çevrede yoğunluk gösteren hastalıklar, Doğal afetler (deprem kuşağında bulunma, Covid 19, kene vakaları vb.)	

2.10. GZFT Analizi

2.10.1. Güçlü ve Zayıf Yönler

Okulumuzun temel istatistiklerinde verilen okul künyesi, çalışan bilgileri, bina bilgileri, teknolojik kaynak bilgileri ve gelir gider bilgileri ile paydaş anketleri sonucunda ortaya çıkan sorun ve gelişime açık alanlar iç ve dış faktör olarak değerlendirilerek GZFT tablosunda belirtilmiştir. Dolayısıyla olguyu belirten istatistikler ile algıyı ölçen anketlerden çıkan sonuçlar tek bir analizde birleştirilmiştir.

Okulun güçlü ve zayıf yönleri donanım, malzeme, çalışan, iş yapma becerisi, kurumsal iletişim gibi çok çeşitli alanlarda kendisinden kaynaklı olan güçlülükleri ve zayıflıkları ifade etmektedir ve ayırırda temel olarak okul müdürlüğü kapsamında bakılarak iç faktör ve dış faktör ayrımı yapılmıştır.

İçsel Faktörler

Güçlü Yönler

Öğrenciler	Öğrencilerimizin hazır bulunuşluk düzeylerinin yüksek olması. Öğrenci sayımızın az olması.
Çalışanlar	Personellerin tecrübeli olmaları, yaptıkları işe hâkim olmaları ve görevini devralabilecek yeterlilikte olmaları.
Veliler	İletişimin güçlü olması.
Bina ve Yerleşke	Derslik başına düşen öğrenci sayımızın ilçe geneline oranla düşük olması.
Donanım	Okulumuz fiziki şartları, teknolojik donanımı açısından yeterli düzeyde olması.
Bütçe	Tasarruf tedbirlerinin uygulanması.
Yönetim Süreçleri	Şeffaf ve Katılımcı anlayışa sahip bir yönetim anlayışının olması.
İletişim Süreçleri	Paydaşlarımız ile yakın ve güçlü ilişkilerin kurulması,Sivil toplum kuruluşları ile yapıcı işbirliklerinin kurulmuş olması.
Eğitim Süreçleri	Eğitimi destekleyen güçlü, başarılı, projelerimizin varlığı.(Dilimizin Zenginlikleri,Beslenme Dostu Okul, Okullarda Orman, STEM)

Zayıf Yönler

Öğrenciler	Okulumuzun bulunduğu bölgede sosyal, kültürel ve sportif etkinliklerin yetersiz olması sebebi ile çocukların bu alanlarda gelişimin gösterememeleri.
Çalışanlar	Kadrolu memur personelinin olmaması. Rehber öğretmen olmaması.
Veliler	Ailelerin eğitim-öğretim faaliyetlerine yeterli önem vermemesi.
Bina ve Yerleşke	Okul binasının ilçe merkezden uzak olması.
Donanım	Klimalarımızın bazılarının yeterli düzeyde çalışır olmaması.
Bütçe	Okul gelirlerinin yetersiz olması.
Yönetim Süreçleri	Mevzuat değişikliklerinin sık olması, bürokrasi işlemlerinin fazla olması.
İletişim Süreçleri	Velilerin okul internet sitesini takip ve izleme azlığı.
Vb	Önleyici sağlık hizmetlerinin yetersiz olması.

2.10.2. Fırsatlar ve Tehditler

Dışsal Faktörler

Fırsatlar

Politik	Bakanlığımızın Vizyon 2023 belgesinde yer alan unsurların müdürlüğümüzde pozitif beklentiler oluşturması.
Ekonomik	Bilginin refaha ve mutluluğa ulaşmada ana itici güç olarak belirlenmesi.İstihdamda geleneksel alanlardan, bilgi ve hizmet sektörüne kayış. Vasıfsız işlerdeki düşüş ve istihdam için gerekli niteliklerdeki artış.Kariyer yönü ve istihdamda değişiklikler içeren yeni kariyer yapıları.
Sosyolojik	Veli iletişiminin güçlü olması.
Teknolojik	Teknolojinin ilerlemesinin ve benimsenmesinin artması.Bilginin hızlı üretimi, erişilebilirlik ve kullanılabilirliğin gelişmesi.Teknolojinin sağladığı yeni öğrenme ve etkileşim olanakları.
Mevzuat-Yasal	Okulumuzun diğer okullar ve kurumlarla iletişiminin güçlü olması.
Ekolojik	Çok yakın mesafede bir sağlık ocağı olması.

Tehditler

Ekonomik	Bulduğumuz bölgenin göç alıp vermesi ve ailelerin ekonomik sıkıntıları.
Sosyolojik	İlçe genelinde parçalanmış aile sayısının fazla olması ve çocukların okul kayıtlarında yaşanan sıkıntılar.
Teknolojik	Medya, internet ve iletişim araçlarının öğrenciler üzerindeki olumsuz etkisi.
Mevzuat-Yasal	Mevzuat değişikliklerinin sık olması, bürokrasi işlemlerinin fazla olması.
Ekolojik	İklimden dolayı havaların erken ısınması ve öğrencilerin dışarda geçirdikleri vaktin artması.

2.10.3.Tespit ve İhtiyaçlar

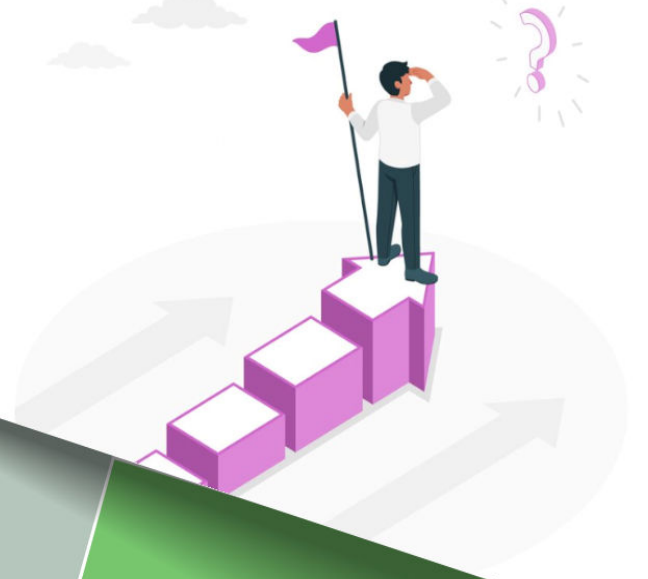
Tespitler ve sorun alanları önceki bölümlerde verilen Durum Analizi aşamalarında öne çıkan durumlardan oluşmaktadır. İhtiyaçlar ise bu tespitler ve sorun alanları dikkate alındığında ortaya çıkan ihtiyaçları ve gelişim alanlarını ortaya koymaktadır. Bölüm, durum analizinden geleceğe yönelime geçişi sağlayan bir bağlantı olarak düşünülebilir.

Tespit ve İhtiyaçlar

<i>Durum Analizi Aşamaları</i>	<i>Tespitler</i>	<i>İhtiyaçlar</i>
Mevzuat Analizi/ Üst Politika Belgeleri Analizi	-	<ul style="list-style-type: none">✓ Eğitimde fırsat eşitliği ve okullaşma✓ Eğitimde amaç ve hedefler✓ Okul öncesi eğitim✓ Bütçenin etkin ve verimli kullanımı✓ Stratejik plan izleme ve değerlendirme✓ Bilimsel etkinlikler
Paydaş Analizi	<ul style="list-style-type: none">✓ Dış paydaşlarla işbirliği eksikliği✓ İç paydaşlardan öğrencilerin katılım sağlamaması	<ul style="list-style-type: none">✓ Dış paydaşlarla ortak çalışmalar✓ Öğrencilerin yönetim sürecine dahil edilmesi
İnsan Kaynakları Yetkinlik Analizi	<ul style="list-style-type: none">✓ Kişisel ve mesleki gelişim alanlarının olmaması✓ Ulusal ve uluslararası proje ve etkinliklere katılımın olmaması✓ Okul psikolojik danışmanlık servisi ve terapi eğitimleri olmaması	<ul style="list-style-type: none">✓ Aile eğitimi, mesleki ve kişisel gelişim eğitimi yapılması✓ Ulusal ve uluslararası proje ve etkinliklerle okulun tanınması✓ Sınıf dışı eğitim ve sosyal etkinlikler✓ Okul psikolojik danışmanlık servisi terapi eğitimleri
Kurum Kültürü Analizi	<ul style="list-style-type: none">✓ Yatay, dikey ve görev alanında iletişimin sağlanması✓ Geri dönütün az olması	<ul style="list-style-type: none">✓ Yönetimin rehberlik, denetim ve öğretim faaliyetleri✓ Dikey iletişimin ve görev alanında iletişimin azaltılması, informal iletişim kanallarının geliştirilmesi

Fiziki Kaynak Analizi	<ul style="list-style-type: none"> ✓ Donanım ve materyal eksiklikleri ✓ Açık alan etkinlikleri için fiziki uygunsuzluk ✓ Bakım onarım faaliyetlerine ilişkin eleman olamaması ✓ Bahçenin yetersiz olması ✓ Öğrenmeyi destekleyecek atölye alanlarının bulunmaması ✓ Tam zamanlı eğitim olmaması ✓ Güvenlik görevlisinin olmaması 	<ul style="list-style-type: none"> ✓ Çok amaçlı salon, bilgisayar laboratuvarı, fen laboratuvarı, beceri atölyeleri, kütüphane, öğretmenler odası alanları ihtiyacı ✓ Bahçe alanının düzenlenmesi ✓ Kurumun fiziki imkanlarının iyileştirilmesi ✓ Kurumun tam zamanlı eğitime geçişi için yasal düzenlemeler ✓ Güvenliği arttırıcı önlemler ✓ Donanım ve materyal
Teknoloji ve Bilişim Altyapısı Analizi	<ul style="list-style-type: none"> ✓ Teknolojik gelişmelerin kuruma entegre edilememesi ✓ Dijital ortama verilerin aktarımı, takibi ve duyurulması hususundaki eksiklikler 	<ul style="list-style-type: none"> ✓ Teknoloji eğitimi ve kullanımının aktifleştirilmesi ✓ Teknolojik donanım malzemeleri ihtiyacı ✓ Bilgisayar laboratuvarı ihtiyacı ✓ Web sitesinin aktif kullanılması ✓ Üst eğitim kurumuna veri akışı sağlanması
Mali Kaynak Analizi	<ul style="list-style-type: none"> ✓ Okulun sosyoekonomik düzeyi düşük çevrede olması ✓ Bütçe ödeneği ve okul katkı payının devamlılığı ✓ Personel maliyetindeki artış 	<ul style="list-style-type: none"> ✓ Mali kaynak ihtiyacı ✓ Ücretsiz öğrenci sayısının artırılması ✓ Okul aile birliğini etkili hale getirmek ✓ İŞKUR personeli desteği ✓ Aşçı, Güvenlik Görevlisi personeli desteği ✓ Uygulama öğrencisi
PESTLE Analizi	PESTLE Analiz tablosunda tespitlere yer verilmiştir.	<ul style="list-style-type: none"> ✓ Zorunlu eğitime geçiş yapılması ✓ İşbirliği yapılacak kurumlarla iletişim kurulması

BÖLÜM 3



GELECEĞE BAKIŞ

3. GELECEĞE BAKIŞ MİSYON, VİZYON VE TEMEL DEĞERLER

Okul Müdürlüğümüzün Misyon, vizyon, temel ilke ve değerlerinin oluşturulması kapsamında öğretmenlerimiz, öğrencilerimiz, velilerimiz, çalışanlarımız ve diğer paydaşlarımızdan alınan görüşler, sonucunda stratejik plan hazırlama ekibi tarafından oluşturulan Misyon, Vizyon, Temel Değerler; Okulumuz üst kuruluna sunulmuş ve üst kurul tarafından onaylanmıştır.

3.1. MİSYONUMUZ:

Gülçin Ersoy Anaokulu, değişen ve gelişen dünyaya adapte olabilecek Milli ve Manevi Değerlerimizi , Atatürk İlke ve İnkılaplarını geleceğe çağdaş bir şekilde taşıyacak, bilim ve sanatın ışığıyla aydınlanan öğrenciler yetiştirmektedir.

3.2. VİZYONUMUZ:

Gülçin Ersoy Anaokulu, çocukların gelişim düzeyleri, ilgi alanları ve ihtiyaçlarına göre hazırlanan eğitim programı, bilimsel bilgiyi ön plana çıkaran, sanatsal ve kültürel etkinliklere önem veren, yaratıcılığı destekleyen eğitim anlayışı ve aile katılımına olan desteği ile bilinen ve tercih edilen bir kurum olmaktadır.

3.3. Temel Değerler

- 1) Etik değerlere bağlılık: Okulumuzun amaç ve misyonu doğrultusunda görevimizi yerine getirirken yasallık, adalet, eşitlik, dürüstlük ve hesap verebilirlik ilkeleri doğrultusunda hareket etmek temel değerlerimizden biridir.
- 2) Başarının takım çalışmasıyla yakalanacağına inanmak, temel değerimizdir.
- 3) Atatürk İlke ve İnkılaplarını benimsemiş, çağdaş Türkiye Cumhuriyetine koruyan ve yaşatan bireyler yetiştirmek,
- 4) Milli ve manevi değerlerimize bağlı olmak, temel değerimizdir.
- 5) Kültür öğelerine ve tarihine bağlılık: Cumhuriyet'in ve kültürel değerlerinin korunmasının yanı sıra okulumuzun sahip olduğu varlıkların da korunması temel değerlerimizdendir.
- 6) Saydamlık: Yönetimsel şeffaflık ve hesap verebilirlik ilkeleri temel değerlerimizdir.
- 7) Öğrenci merkezlik: Öğrenme uygulama ortamlarında yürütülen çalışmaların öğrenci odaklı olması, esastır.
- 8) Saygı Hoşgörü Disiplin temel değerlerimizdendir.
- 9) Katılımcılık: İyi yönetimin vazgeçilmez unsurlarından birinin de katılımcılık olduğu bilinciyle, mali yönden planlama süreci, idari yönden karar alma süreci, kaliteli yönetim için paydaşlarla çalışma ilkesi temel değerlerimizdendir.

BÖLÜM 4

AMAÇ HEDEF VE PERFORMANS GÖSTERGESİ İLE STRATEJİLERİN BELİRLENMESİ

4. AMAÇ, HEDEF VE PERFORMANS GÖSTERGESİ İLE STRATEJİLERİN BELİRLENMESİ

4.1. Amaç ve Hedeflere İlişkin Mimari

Amaç1:Okul Öncesi Eğitim Kurumlarının, eğitimin temel ilkeleri doğrultusunda niteliğini arttırmak amacıyla kurumsal kapasite geliştirilecektir.

Hedef 1.1: Okul öncesi eğitim kurumlarında fiziki mekânların okulun ihtiyaç ve hedefleri doğrultusunda iyileştirilmesi sağlanacaktır.

Hedef1.2:Eğitim ve öğretimin sağlıklı ve güvenli bir ortamda gerçekleştirilmesi için okul sağlığı ve güvenliği geliştirilecektir.

Amaç 2:Eğitim ve öğretimin niteliğinin geliştirilmesi sağlanacaktır.

Hedef 2.1: Kurum personelinin mesleki gelişimlerinin artırılması sağlanacaktır.

Amaç3:Öğrencilerin kaliteli eğitime erişimleri fırsat eşitliği temelinde artırılarak tüm gelişim alanlarını kapsayacak şekilde çok yönlü gelişimleri sağlanacaktır.

Hedef 3.1:Okul öncesi eğitime erişim artırılabacaktır.

Hedef 3.2:Okul öncesi eğitimin niteliği artırılabacaktır.

4.2.Performans Göstergeleri

Amaç, Hedef, Gösterge ve Stratejilere İlişkin Kart Şablonu

Amaç 1	Okul öncesi eğitim kurumlarının, eğitimin temel ilkeleri doğrultusunda niteliğini arttırmak amacıyla kurumsal kapasite geliştirilecektir.
Hedef 1.1	Okul öncesi eğitim kurumlarında fiziki mekânların okulun ihtiyaç ve hedefleri doğrultusunda iyileştirilmesi sağlanacaktır.

Performans Göstergeleri	Hedef Etkisi*	Başlangıç Değeri**	2024	2025	2026	2027	2028	İzleme Sıklığı	Rapor Sıklığı
PG 1.1.1Okulda iyileştirilen fiziki mekân sayısı (kümülatif olarak ilerler)	30	1	1	2	4	5	6	6 ay	12 ay
PG 1.1.2Okulda düzenleme yapılan açık hava oyun alanı sayısı (kümülatif olarak ilerler)	30	1	1	1	1	1	1	6 ay	12 ay
PG 1.1.3İyileştirme yapılan kütüphane sayısı (kümülatif olarak ilerler)	40	1	1	1	1	1	1	6 ay	12 ay
Koordinatör Birim	Okul idaresi								
İş birliği Yapılacak Birimler	Kemer İlçe Milli Eğitim Müdürlüğü, Okul Aile Birliği , Kemer Belediyesi								
Riskler	İhtiyaçların karşılanmasına yönelik mali kaynakların yetersiz kalması, Okul öncesi eğitimde kurumsal kapasitede istenilen düzeye ulaşamaması								
Stratejiler	S1. Fiziki mekânların (derslikler, spor salonu, kütüphaneler, atölyeler, açık hava oyun alanları vb.)iyileştirilmesi için kamu idareleri, belediyeler ve hayırseverlerle vb. iş birlikleri yapılacaktır. S2. Okul öncesi eğitimde okul-aile iş birliği, farkındalık geliştirme, bilgilendirme								

	çalışmaları yapılacaktır. S3. Okulun eksiklikleri yerinde tespit edilerek zamanında ödenek talebinde bulunulacaktır. S4. Okul, aile ve çevre iş birliği yapılarak fiziki mekânlar iyileştirilecektir.
Maliyet Tahmini	-
Tespitler	Donanım ve Materyal Eksiklikleri , Açık alan etkinlikleri için fiziki alanların yeterli olmaması, atölye alanların bulunmaması, Okulun Sosyo-ekonomik düzeyi düşük çevrede olması.
İhtiyaçlar	Beceri Atölyeleri , Mali Kaynak, Teknolojik donanım malzemeleri

Amaç 1	Okul Öncesi Eğitim Kurumlarının, eğitimin temel ilkeleri doğrultusunda niteliğini arttırmak amacıyla kurumsal kapasite geliştirilecektir.
Hedef 1.2	Eğitim ve öğretimin sağlıklı ve güvenli bir ortamda gerçekleştirilmesi için okul sağlığı ve güvenliği geliştirilecektir.

Performans Göstergeleri	Hedefe Etkisi*	Başlangıç Değeri*	2024	2025	2026	2027	2028	İzleme Sıklığı	Rapor Sıklığı		
PG 1.2.1 Okulda yaşanan kaza sayısı	10	0	0	0	0	0	0	6 ay	12 ay		
PG 1.2.2 Teknoloji bağımlılığıyla mücadele ile ilgili konularda eğitim alan öğretmen sayısı	Öğretmen	10	5	5	5	5	5	6 ay	12 ay		
	Öğrenci	10	65	70	75	80	85	90	6 ay	12 ay	
PG 1.2.3 Akran zorbalığı ve siber zorbalıkla ilgili konularda eğitim alan öğretmen sayısı	Öğretmen	10	5	5	5	5	5	6 ay	12 ay		
	Veli	10	15	20	25	30	35	40	6 ay	12 ay	
PG 1.2.4 Hijyen, gıda güvenliği, bulaşıcı hastalıklar ile ilgili konularda eğitim alan	Öğretmen	10	5	5	5	5	5	6 ay	12 ay		
PG 1.2.5 Hijyen, gıda güvenliği, bulaşıcı hastalıklar ile ilgili konularda eğitim alan destek	Personel	10	2	2	2	2	2	6 ay	12 ay		
PG 1.2.6 Sivil savunma eğitimlerine katılan öğretmen sayısı		10	5	5	5	5	5	6 ay	12 ay		
PG 1.2.7 Afet ve acil durum tatbikat sayısı		10	2	2	2	2	2	6 ay	12 ay		
PG 1.2.7 Çevre ve İklim Konusunda farkındalık adına oluşturulan faaliyet sayısı		10	3	4	5	6	7	8	6 ay	12 ay	ay
Koordinator Birim	Okul idaresi										

İş birliđi Yapılacak Birimler	Okul Aile Birliđi , Rehberlik Servisi, Kemer İtfaiye Müdürlüğü, Kemer Toplum Sađlığı Merkezi
Riskler	Okulda kadrolu rehber öğretmen olmaması, Okul öncesi eğitimde kurumsal kapasitede istenilen düzeye ulaşılabilmesi
Stratejiler	<p>S1 Eğitim ortamları iş sađlığı ve güvenliđi yönergesine uygun hâle getirilecektir.</p> <p>S2 Öğrenci, öğretmen ve velilerde farkındalık oluşturmak için bađımlılıkla mücadele, akran zorbalığı, siber zorbalık, sađlıklı beslenme ve obezite, hijyen, bulaşıcı hastalıklar ve gıda güvenliđi gibi konularda alan uzmanları ile iş birliđinde eğitimler düzenlenecektir.</p> <p>S3 Dođa, insan ve teknoloji kaynaklı (deprem, sel, heyelan, yangın, çığ ve salgın hastalıklar vd.) afetlere karşı gerekli tedbirlerin alınması için çalışmalar yapılacaktır.</p> <p>S4 Dođa, insan ve teknoloji kaynaklı (deprem, sel, heyelan, yangın, çığ ve salgın hastalıklar vd.) konularında alan uzmanları ile iş birliđinde öğretmen, öğrenci ve velilere farkındalık eğitimleri verilecektir.</p> <p>S5 Okulun afet ve acil durum eylem planının güncel tutulması sađlanacaktır.</p> <p>S6 Afet ve acil durum tatbikatları düzenlenecektir.</p>
Maliyet Tahmini	-
Tespitler	Sıfır Atık Projesi Eko-Okul Çalışmaları Geridönüşüm ile ilgili bilinçlendirme çalışmaları Dođal afetler
İhtiyaçlar	İş sađlığı ve güvenliđi çalışmaları Belediye ile işbirliđi yapılması Aile eğitimi, mesleki ve kişisel gelişim eğitimi yapılması Güvenliđi arttırıcı önlemler İşbirliđi yapılacak kurumlarla iletişim kurulması Toplum Sađlığı Merkezi ve Sosyal Hizmetler ile işbirliđi içinde olma

Amaç 2	Eğitim ve öğretimin niteliğinin geliştirilmesi sağlanacaktır.
Hedef 2.1	Kurum personelinin mesleki gelişimlerinin artırılması sağlanacaktır.

Performans Göstergeleri	Hedef Etkisi*	Başlangıç Değeri**	2024	2025	2026	2027	2028	İzleme Sıklığı	Rapor Sıklığı
PG 2.1.1 Uzaktan ve Yüzyüze Hizmet içi eğitimi alan Yönetici ve öğretmen sayısı	20	7	7	7	7	7	7	6 ay	12 ay
PG 2.1.2 Yurtdışına hareketliliğine katılan öğretmen sayısı	20	0	0	0	0	1	1	6 ay	12 ay
PG 2.1.3 Yüksek lisans eğitimini sürdüren/ tamamlayan öğretmen ve yönetici sayısı	20	1	1	1	1	2	2	6 ay	12 ay
PG 2.1.4 Doktora eğitimini sürdüren/tamamlayan öğretmen ve yönetici sayısı	20	0	0	0	0	1	1	6 ay	12 ay
PG 2.1.5e Twinning faaliyetleri kapsamında yürütülen proje sayısı	20	0	0	0	1	1	1	6 ay	12 ay
Koordinatör Birim	Okul idaresi								
İş birliği Yapılacak Birimler	İlçe Milli Eğitim Müdürlüğü , Yüksek Öğretim Kurumlar, Milli Eğitim Bakanlığı								
Riskler	Yüzyüze Hizmetiçi Eğitimlerin öğretmenlerin çalıştığı ilçelerinde olamaması. Maddi yetersizlikler.								
Stratejiler	<p>S1 Okul Öncesi Eğitim Kurumları yöneticilerinin ve öğretmenlerin mesleki gelişim ihtiyaçları tespit edilerek bu ihtiyaçları gidermeye yönelik bir mesleki gelişim planı hazırlanacaktır.</p> <p>S2 Bakanlık, diğer kurum ve kuruluşlarla yapılan iş birlikleri kapsamında yardımcı personelin görev alanı ile ilgili iş başı eğitim almaları sağlanacaktır.</p> <p>S3 Okul Öncesi Eğitim Kurumları öğretmenlerinin alanlarında mesleki gelişimlerini ve öğretmenlik yeterliklerini geliştirmek için mahalli ve merkezi düzeyde eğitim almaları sağlanacaktır.</p> <p>S4 Okul Öncesi Eğitim Kurumları yöneticilerinin ve öğretmenlerin dijital platformlar aracılığıyla verilen eğitimlere katılmaları teşvik edilecektir.</p> <p>S5 Okul Öncesi Eğitim Kurumları personelinin motivasyon, iş doyum ve kurumsal bağlılık düzeylerini artıracak çalışmalar yapılacaktır.</p>								
Maliyet Tahmini									
Tespitler	Kişisel ve mesleki gelişim alanlarının olmaması, Yatay, dikey ve görev alanında iletişimin sağlanması, Geri dönütün az olması								
İhtiyaçlar	Dikey iletişimin ve görev alanında iletişimin azaltılması, informal iletişim kanallarının geliştirilmesi, İşbirliği yapılacak kurumlarla iletişim kurulması, Aile eğitimi, mesleki ve kişisel gelişim eğitimi yapılması								

Amaç 3	Öğrencilerin kaliteli eğitime erişimleri fırsat eşitliği temelinde artırılarak tüm gelişim alanlarını kapsayacak şekilde çok yönlü gelişimleri sağlanacaktır.
Hedef 3.1	Okul öncesi eğitime erişim artırılacaktır.

Performans Göstergeleri	Hedef Etkisi*	Başlangıç Değeri**	2024	2025	2026	2027	2028	İzleme Sıklığı	Rapor Sıklığı
PG 3.1.1 Aday kayıttaki bir sonraki yıl ilkokula başlayacak olan çocuklardan okula kayıt olanların oranı (%)	40	% 70	% 70	% 70	% 70	% 70	% 70	6 ay	12 ay
PG 3.1.2 Tüm dersliklerin doluluk oranı (%)	40	%100	%100	%100	%100	%100	%100	6 ay	12 ay
PG 3.1.3 Ebeveynine aile eğitimi verilen okul öncesi çocuk sayısı	20	50	52	52	53	55	56	6 ay	12 ay
Koordinatör Birim	Okul idaresi								
İş birliği Yapılacak Birimler	Muhtarlıklar								
Riskler	Velilerin Aile eğitimlerine katılımının az olması								
Stratejiler	S1 Kayıt döneminde bir sonraki yıl ilkokula başlayacak olan çocuklar başta olmak üzere, tüm çocukların aileleri ile iletişime geçilerek okul öncesi eğitime kayıtlı ilgili gerekli bilgilendirme yapılacaktır. S2 Okul öncesi eğitimde ebeveyn bilgilendirme çalışmaları yapılacaktır. S3 Tüm derslikler tam kapasite kullanılacaktır. S4 İhtiyaç dâhilinde (aday kayıttaki fazla çocuk olması durumunda) ikili eğitim uygulaması yapılacaktır. S5 Aileye düşen maliyeti azaltmaya yönelik iş birliği, protokol veya projeler geliştirilecektir.								
Maliyet Tahmini	-								
Tespitler	Mahalle baskı grupları, Okulun bulunduğu çevrenin genel gelir durumu, Aile yapısındaki değişimler, Boşanmanın artması, Göç, Değerler, mesleki etik kuralları vb.								
İhtiyaçlar	Zorunlu Eğitim Politikaları kapsamında fiziki kapasite artırımına yönelik faaliyetler, Kaynaklara ulaşma yollarının araştırılması, Eğitimde fırsat eşitliği,								

Amaç 3	Öğrencilerin kaliteli eğitime erişimleri fırsat eşitliği temelinde artırılarak tüm gelişim alanlarını kapsayacak şekilde çok yönlü gelişimleri sağlanacaktır.
Hedef 3.2	Okul Öncesi Eğitimin niteliği arttırılacaktır.

Performans Göstergeleri	Hedefe Etkisi*	Başlangıç Değeri**	2024	2025	2026	2027	2028	İzleme Sıklığı	Rapor Sıklığı
PG 3.2.1 e-portfolyo hazırlanan çocuk oranı(%)	25	0	30	40	60	80	100	6 ay	12 ay
PG 3.2.2 Eğitim - Öğretim süresince açık hava etkinliği yapılan eğitim günü oranı . (%)	25	30	40	50	60	70	80	6 ay	12 ay
PG 3.2.3 Eğitsel Değerlendirme ve tanılama hakkında bilgilendirme yapılan veli sayısı	25	10	10	15	15	20	20	6 ay	12 ay
PG 3.2.4 Eğitsel Değerlendirme ve tanılama hakkında bilgilendirme yapılan öğretmen oranı (%)	25	60	70	80	90	95	100	6 ay	12 ay
Koordinatör Birim	Okul idaresi								
İş birliği Yapılacak Birimler	İlçe Milli Eğitim Müdürlüğü, Rehberlik Araştırma Merkezleri, Muhtarlık,								
Riskler	Öğrenci velilerinin tutumları , Geri dönütün az olması								
Stratejiler	<p>S1 Kayıt döneminde bir sonraki yıl ilkokula başlayacak olan çocuklar başta olmak üzere, tüm çocukların aileleri ile iletişime geçilerek okul öncesi eğitime kayıtlı ilgili gerekli bilgilendirme yapılacaktır.</p> <p>S2 Okul öncesi eğitimde ebeveyn bilgilendirme çalışmaları yapılacaktır.</p> <p>S3 Tüm derslikler tam kapasite kullanılacaktır.</p> <p>S4 İhtiyaç dâhilinde (aday kayıta fazla çocuk olması durumunda) ikili eğitim uygulaması yapılacaktır.</p> <p>S5 Aileye düşen maliyeti azaltmaya yönelik iş birliği, protokol veya projeler geliştirilecektir.</p>								
Maliyet Tahmini	-								
Tespitler	Tasarruf sağlama imkânları,MEB teknoloji kullanım durumuE-öğrenme, internet olanaklarıTeknolojinin eğitimde kullanımıDijital ortama verilerin aktarımı, takibi ve duyurulması hususundaki eksikliklerAçık alan etkinlikleri için fiziki uygunsuzluk								
İhtiyaçlar	Bilinçli teknoloji kullanımının yaygınlaştırılması, Teknoloji eğitimi ve kullanımının aktifleştirilmesi, Teknolojik donanım malzemeleri ihtiyacı, Kaynaklara ulaşma yollarının araştırılması, Görünürlük faaliyetlerinin yaygınlaştırılması								

BÖLÜM 5



İZLEME ve DEĞERLENDİRME

5.1. MALİYETLENDİRME

2024-2028 Stratejik Plan çalışmaları kapsamında Maliyetlendirme çalışmaları yapılmıştır. Bu çalışmalar Müdürlüğümüzün sahip olduğu mali kaynakların stratejik amaç, hedef ve faaliyetlerin gerçekleştirilmesinde etkin ve gerçekçi bir şekilde kullanılmasını hedeflemektedir. Stratejik Planın başarısında plan-bütçe bağlantısı büyük önem arz etmektedir.

Okulumuzun Stratejik Plan Maliyetlendirme çalışmaları şu şekilde yapılmıştır:

- Hedeflere ilişkin eylemler durum analizi çalışmaları sonuçlarından hareketle birimlerin katılımlarıyla tespit edilmiştir,
- Eylemlere ilişkin maliyetlerin bütçe dağılımları yapılmadan önce genel yönetim giderleri ayrılmıştır,
- Müdürlüğümüze Bakanlık bütçesinden ayrılan pay ve diğer gelirler hesaplanmıştır,
- Eylemlere ilişkin tahmini maliyetler belirlenmiştir,
- Eylem maliyetlerinden hareketle hedef maliyetleri belirlenmiştir,

Hedef maliyetlerinden yola çıkılarak amaç maliyetleri belirlenmiş ve amaç maliyetlerinden de Stratejik Plan maliyeti belirlenmiştir.

5.2. İZLEME VE DEĞERLENDİRME

Okulumuz Stratejik Planı izleme ve değerlendirme çalışmalarında 5 yıllık Stratejik Planın izlenmesi ve 1 yıllık gelişim planının izlenmesi olarak ikili bir ayrıma gidilecektir. Stratejik planın izlenmesinde 6 aylık dönemlerde izleme yapılacak denetim birimleri, il ve ilçe millî eğitim müdürlüğü ve Bakanlık denetim ve kontrollerine hazır halde tutulacaktır. Yıllık planın uygulanmasında yürütme ekipleri ve eylem sorumlularıyla aylık ilerleme toplantıları yapılacaktır. Toplantıda bir önceki ayda yapılanlar ve bir sonraki ayda yapılacaklar görüşülüp karara bağlanacaktır.

İZLEME DEĞERLENDİRME DÖNEMİ	GERÇEKLEŞTİRİLMİŞ ZAMANI	İZLEME DEĞERLENDİRME DÖNEMİ SÜREÇ AÇIKLAMAS	ZAMAN KAPSAMI
Birinci İzlemeDeğerlendirme Dönemi	Her yılın Temmuz ayı içerisinde	Göstergelerin gerçekleşme durumları hakkında hazırlanan raporun kurum müdürüne sunulması	Ocak-Temmuz dönemi
İkinci İzlemeDeğerlendirme Dönemi	İzleyen yılın Şubat ayı sonuna kadar	Gösterge hedeflerinden sapmaların ve sapma nedenlerin değerlendirilerek gerekli Stratejilerin alınması	Bir yıllık dönem

STRATEJİK PLAN EKİBİ			
SIRA NO	ADI SOYADI	GÖREVİ	İMZA
1	Nuran TEKKÜPELİ	Müdür Yardımcısı	
2	Berna EĞE	Öğretmen	
3	Tülay ÇAKMAK	Öğretmen	
4	Mehpare HABİRE	OAB Üyesi	